



# Räddningstjänstens råd och anvisningar - För brandvarnare i bostäder

Räddningstjänsten Östra Götalands råd och anvisningar beskriver vår tolkning av hur gällande lagar och regler som rör brandvarnare ska tillämpas. Råden och anvisningarna är tillämpbara för privata bostäder.

De allra flesta dödsfall som orsakas av bränder sker i privata bostäder. Många av dessa dödsfall hade kunnat undvikas om fungerande brandvarnare funnits i bostaden. Boverkets Byggregler ställer krav på att brandvarnare ska installeras i alla nya bostäder som byggs. Lagen om skydd mot olyckor (enligt 2 kap 2 §) ställer utöver det krav på att brandvarnare ska finnas i samtliga bostäder, nya som befintliga.

Om du äger din egen bostad har du själv ansvar för skötsel av brandvarnare och att säkerställa att de finns i tillräcklig omfattning enligt de anvisningar som finns i detta råd. Om inte annat avtalas mellan hyresgäst och fastighetsägare är det i en hyresfastighet fastighetsägaren som har ansvaret för att det finns fungerande brandvarnare i tillräcklig omfattning i bostaden medan hyresgästen ansvarar för skötsel. I skötsel ingår batteribyte, provning och rengöring.

## Tekniska krav

Det finns två typer av brandvarnare; joniska och optiska. De kan drivas av batterier eller vara anslutna till elnätet, så kallade nätanslutna brandvarnare. Joniska och optiska brandvarnare har olika egenskaper, men båda lämpar sig bra för bostäder. Det finns brandvarnare som sänder en signal mellan varandra, så kallade seriekopplade brandvarnare. Om en brandvarnare börjar larma så ljuder alla brandvarnare. Räddningstjänsten Östra Götaland anser att detta är en lämplig lösning om bostaden är stor och/eller är i flera plan. Oavsett vilken typ av brandvarnare du väljer ska den alltid uppfylla den svenska standarden SS-EN 14604 i fråga om funktion och säkerhet. De flesta tillverkare rekommenderar att du byter ut din brandvarnare efter 8-10 år. Detta eftersom längre livslängd ofta inte kan garanteras. Följ därför de instruktioner som finns för just din brandvarnare.

## Placering av brandvarnare

Eftersom man är som mest sårbar när man sover bör du placera brandvarnare i eller intill sovrum. Detta gör att du får en tidig varning om det skulle börja brinna, och då kan utrymma din bostad på ett säkert sätt.

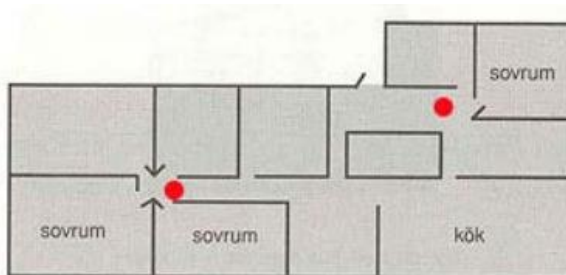


Om sovrummen ligger i skilda delar av bostaden är det bra om du sätter upp brandvarnare i eller i närheten av respektive sovrum. Om dörrarna till sovrummen är stängda under natten kan det vara bra med brandvarnare såväl i sovrummet som utanför.

Utöver kravet på att man ska få en tidig varning när man sover finns det en del andra aspekter att beakta när man ser över hur många brandvarnare som behövs i en bostad. De flesta bränder börjar i köket. Se därför till att ha en brandvarnare i närheten av köket. Tänk dock på att en del placeringar kan innebära en risk för falsklarm. Till exempel kan ånga från dusch, tvättmaskiner, torktumlare och spisar starta larmet i onödan. Utöver detta ska brandvarnare finnas och placeras enligt följande riktlinjer:

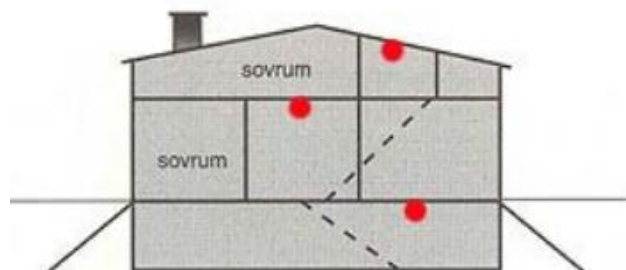
- Det ska finnas minst en brandvarnare per våningsplan i bostaden.
- Brandvarnaren ska monteras i taket med minst 50 centimeter avstånd till närmsta vägg.
- En brandvarnare täcker i normalfallet cirka 60 m<sup>2</sup>. Om utformningen av din bostad medför att du behöver flera brandvarnare per plan så ska avstånden dem i mellan inte överstiga 12 meter.
- Hänsyn måste tas till stängda dörrar, olika takhöjder eller annat som kan fördröja röken från att nå brandvarnaren.

Nedan ser du två exempel på hur brandvarnare kan placeras inom ett våningsplan respektive inom en byggnad med flera våningsplan.





Räddningstjänsten  
Östra Götaland



## Underhåll och kontroll

För batteridrivna brandvarnare rekommenderar vi att du byter batterier en gång per år. Du kan till exempel ha som rutin att byta batterierna inför jul. Det är i dessa tider man tänds mer levande ljus och eldar i brasan, så en fungerande brandvarnare är en extra trygghet. Om du använder batteridrivna brandvarnare med så kallade "10-års batteri" ska du byta ut hela brandvarnaren när batteriet tar slut.

Kontrollera brandvarnarens funktion regelbundet, helst en gång per månad. Du kontrollerar genom att trycka in testknappen. Man ska aldrig testa brandvarnaren genom att hålla ett ljus eller tändsticka under brandvarnaren. Detta kan smutsa ner eller skada brandvarnaren. För den som lätt glömmar att testa sin brandvarnare finns en tjänst man kan anmäla sig till som skickar ut en påminnelse via SMS varje månad. Tjänsten kallas 'Aktiv mot brand' och tillhandahålls av Myndigheten för samhällsskydd och beredskap. Läs mer på [www.msb.se](http://www.msb.se).

## För mer information

Läs även Myndigheten för Samhällsskydd och Beredskaps allmänna råd, SRVFS 2007:1 om brandvarnare i bostäder. Du hittar denna på [www.msb.se](http://www.msb.se).

## Om våra råd och anvisningar

Syftet med våra råd och anvisningar är att vi som räddningstjänst enkelt ska kunna ge likartade råd och bedömningar i olika frågor. Detta gör också att det blir lättare för dig att få veta vad som gäller. Beroende på omständigheter i det enskilda fallet kan avvikelser från råd och anvisningar förekomma. Har du inte fått svar på hur du ska placera brandvarnare i just din bostad eller i övrigt har frågor kring råden eller anvisningarna är du välkommen att kontakta oss på [info@rtog.se](mailto:info@rtog.se) eller 010-480 40 00.