



**Räddningstjänsten  
Östra Götaland**

Diarienummer  
RÖG 2026/

Sidan  
1 av 19

Datum  
2026-02-12

# Budget 2026 samt plan 2027– 2031, inklusive investeringar (Uppdaterad 2026-02-12)

Räddningstjänsten Östra Götaland  
Dagsbergsvägen 27  
603 51 Norrköping

Växel 010-480 40 00  
E-post [info@rtog.se](mailto:info@rtog.se)  
[www.rtog.se](http://www.rtog.se)  
Organisationsnummer 222000-2758



## Innehållsförteckning

### Innehåll

1.	Inledning .....	3
2.	Vår organisation .....	4
3.	Direktionens mål och inriktning för 2024-2027 .....	5
4.	Inriktning 2026-2030 och verksamhetsmål 2026 .....	7
5.	Budget 2026 med plan 2027-2031 .....	9
	Medlemsbidraget .....	9
	Verksamhetens övriga intäkter .....	11
	Verksamhetens kostnader .....	12
	Budget 2026 med jämförelse med 2025 .....	13
	Budget per verksamhet .....	14
	Eget kapital och överskottsmål .....	14
	Budget 2026–2031 inkl. Centrum för Räddning och Säkerhet (CRS) .....	15
	Finansiella kostnader .....	16
6.	Investeringsbudget 2026 samt plan 2027–2031 .....	17
7.	Finansiella mål för god ekonomisk hushållning .....	19



**Räddningstjänsten  
Östra Götaland**

## 1. Inledning

I vårt område finns såväl skyddsvärda intressen som riskobjekt. Sverige är ett av fem länder med tillverkning av krigsflygplan, där Linköping är navet. Vi har en fin skärgård, som alltmer hotas av den ryska skuggflottan. Inom vårt område ligger ostkustens näst största hamn, och såväl väg- som tågtransporter via den östra sidan av Sverige passerar vårt län. Vi har näst flest så kallade farliga verksamheter, där en olycka kan orsaka allvarlig skada för människor och miljö. Till detta har vi ett universitetssjukhus av inte bara regionalt intresse, ett universitet av högsta klass och flera företag och myndigheter inom totalförsvaret. Att det finns stora värden att skydda, kan inte nog understrykas.

Den förändring av verksamheten som förbundet startade 2020 behöver fortsätta och snabbas på. Det säkerhetspolitiska läget förändras snabbt och ställer allt högre krav på oss att förändra verksamheten. Denna omställning sker till viss del med stöd av statliga resurser, men vissa resurser behöver vi hitta själva inom verksamheten. Detta leder till våra prioriteringar och undanträngningseffekter.

Konsekvenserna av kriminalitet fortsätter i form av skjutningar och sprängningar. Den organiserade brottsligheten och våldfärds kriminaliteten kan mycket väl nå in i vår verksamhet, vilket kräver en god kunskap och bra skydd.

Befolkningen ökar inte längre lika mycket, eller inte alls, i förbundets medlemskommuner. Detta påverkar utbyggnaden av våra städer men också kommunernas ekonomi och demografi.

Kampen om kompetens fortsätter. Samtidigt som vi konkurrerar med andra räddningstjänster och branscher om kompetens, konkurrerar vi även med människors förändrade värderingar kring arbetslivet. Arbete ses inte längre som en plikt utan en del av var och ens livsprojekt.

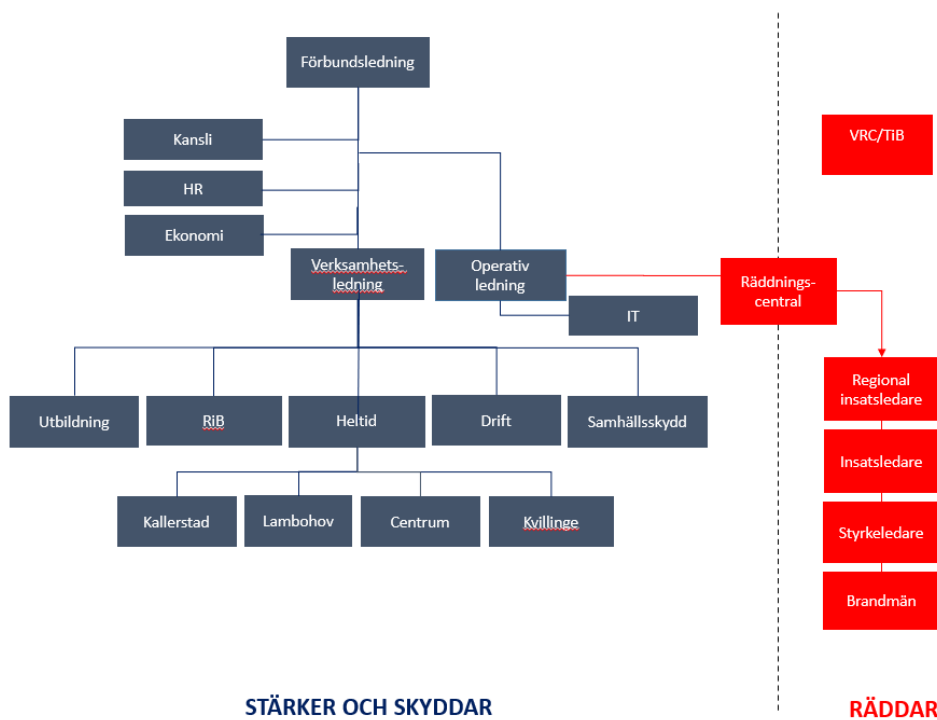
Under 2026 har förbundet äntligen ett nytt räddningsövningsfält i bruk. Denna ger oss en stark position att lösa dels kompetensförsörjningen, men även vår förmågeutveckling. Budgeten för 2026 är i balans men för perioden 2027 och framåt behövs antingen tillskjutande medlemsbidrag eller reduceringar i verksamheten

Ulf Lago  
Förbundsdirektör



## 2. Vår organisation

Vår verksamhet är från och med 1 januari 2025 organiserad enligt nedanstående skiss



Internbudgeten följer till stora delar organisationens struktur.



**Räddningstjänsten  
Östra Götaland**

### 3. Direktionens mål och inriktning för 2024–2027

Förbundets verksamhet ska alltid genomsyras av alla människors lika värde och rättigheter och rätten till personlig säkerhet. Människor ska ges likvärdiga möjligheter att arbeta hos och utvecklas inom förbundet. Verksamheten ska bedrivas med god ekonomisk hushållning samt en stor ekonomisk medvetenhet och en helhetssyn på alla resurser förbundet disponerar.

Förbundet ska stärka sin roll i samhällets brottsförebyggande, trygghetsskapande och suicidpreventiva arbete. Dialogen med medlemskommuner och samverkande aktörer ska öka.

#### 1. Från alla till särskilt riskutsatta

Förbundet ska, självt och tillsammans med andra, arbeta för att fler människor kan klara sin säkerhet. Särskilt fokus ska riktas och anpassas till grupper och individer som behöver stärkt skydd.

**Förväntad effekt:** Antalet döda och svårt skadade vid bränder har minskat.

#### 2. Från vanliga olyckor till krigets verkningar

Förbundet ska, självt och tillsammans med andra, arbeta för att förmågan att hantera stora olyckor och krigets verkningar ökar. Utvecklingen ska kunna ske i takt med statlig styrning och finansiering.

**Förväntad effekt:** Skyddet för människor och annat skyddsvärt från konsekvenser av stora olyckor har ökat.

#### 3. Från professionella till civilas insatser

Förbundet ska, samtidigt som den egna operativa förmågan utvecklas, arbeta för att fler civila engageras för att kunna stärka sin egen och andras säkerhet samt för att ingripa vid olyckor. Särskilt fokus ska riktas mot människor som bor i områden med längre insatstider.

**Förväntad effekt:** Andelen olyckor som hanterats av civilas insatser har ökat.

#### 4. Från ohållbart till hållbart

Förbundet ska öka sitt arbete för ekologisk, ekonomisk och social hållbarhet. Det ska



**Räddningstjänsten  
Östra Götaland**

framförallt ske inom ekologisk hållbarhet genom minskad resursanvändning och minskad miljöpåverkan.

**Förväntad effekt:** Förbundets klimatavtryck i form av koldioxidekvivalenter har minskat.

#### 5. Från sårbar till robust

Förbundet ska, själv och tillsammans med andra, öka sin förmåga att driva verksamheten under olika yttre förhållanden, att skydda sina väsentliga värden och att vara en förtroendefull aktör i området civil beredskap.

**Förväntad effekt:** Förmågan att driva en tolerabel verksamhet under olika yttre förhållanden ska öka.



## 4. Inriktning 2026–2030 och verksamhetsmål 2026

Myndigheten för samhällsskydd och beredskap (MSB) har gjort en framtidsstudie som blickar mot 2030. Framtidsstudien visar vilket samhälle som räddningstjänsten kan förväntas möta 2030. Utifrån denna framtidsstudie och lokala analyser, beslutade direktionen i oktober 2019 om en strategisk plan vid namn *Vägen framåt - Räddningstjänsten Östra Götaland 2030*, som aktualiserades under 2023.

Efter det att framtidsstudien gjordes har vissa skeenden präglat hoten mer än andra. Hoten från krig har ökat markant, inte minst efter Rysslands invasionskrig mot Ukraina. Kriminaliteten och hoten därifrån har ställt krav på räddningstjänsten att kunna hantera konsekvenserna av sprängningar.

Inget talar för att hoten från krig, kriminalitet och klimatförändringar kommer minska framöver. Direktionens avsiktsförklaring har en inriktning som svarar mot denna förändring. Detta gör att även förbundets verksamhetsplan svarar upp mot dessa förändringar. Nedanstående bild visualiserar förbundets mission, verksamhetsidé, målbild 2030 samt prioriterade initiativ.

VISION	VERKSAMHETSIDÈ	MÅLBILD
En region där livet alltid kan gå vidare	Vi är en drivande kraft i regionen, som tillsammans med andra skapar ett säkrare samhälle - dygnet runt, året runt.	<ul style="list-style-type: none"><li>• Människors möjlighet att själva klara olyckor eller kriser är ständigt ökande.</li></ul>
En region där livet fortsätter	Vi ökar människors möjligheter att förhindra och agera vid olyckor och kriser i samhället.	<ul style="list-style-type: none"><li>• Den som drabbas av en olycka får hjälp allt snabbare.</li></ul>
En region där livet alltid kan fortsätta	Vi står ständigt beredda att rädda människor, egendom och miljö vid olyckor och kriser i samhället	<ul style="list-style-type: none"><li>• Förmågan att förhindra och göra insatser vid stora olyckor är ständigt ökande.</li></ul>

Bild 1. Förbundets mission, verksamhetsidé och målbild 2030.



## Räddningstjänsten Östra Götaland

Verksamhetsplanen för 2026 omfattar följande målområden:

### **Från alla till särskilt riskutsatta**

Människor som har svårt att själva skapa sitt skydd ska få stöd. Detta sker bland annat genom riktade kommunikationsinsatser (RKI) i hemmiljö samt individuellt stöd för särskilt riskutsatta.

### **Från vardagens olyckor till krigets verkningar**

Vår förmåga att möta stora olyckor ska utvecklas. Under 2026 sker satsningar på utbildning och övning av ammunitions- och minhantering samt hantering av oljeutsläpp i skärgården. Även övning av ledningsförmåga från alternativa platser ska ske.

### **Från professionella till civilas insatser**

Civilas insatser i vår verksamhet ska öka. Detta sker genom att ge utbildning åt människor som bor långt från en räddningsstation och genom att öka organisera frivillighet. Under 2026 införs en app för att öka möjligheter för frivilliga att delta i insatser

### **Från ohållbart till hållbart**

Vårt bidrag till ökad ekologisk, ekonomisk och social hållbarhet ska öka. Detta sker genom att minska resursanvändningen och ökad jämställdheten. Under 2026 sker också införskaffande av egna tankar för HVO-drivmedel.

### **Från sårbar till robust**

Vår förmåga att leda och driva verksamhet under kris och höjd beredskap ska öka. Detta sker genom kontinuitetshantering och övningar för att leda under kris och krig.

Fortsättningsvis kommer vi dessutom fortsätta arbetet med vattensäkerhet och att skapa säkra barn och ungdomar.



**Räddningstjänsten  
Östra Götaland**

## 5. Budget 2026 med plan 2027–2031

Nedan redovisas förbundets ekonomi mer ingående.

### **Medlemsbidraget**

Förbundets intäkter består till övervägande del av medlemsbidrag. Arbetet med planering och uppföljning av ekonomi och verksamhet ska präglas av dialog mellan förbundet och medlemskommunerna.

Förbundet ska varje år upprätta en beskrivning av planerad verksamhet under åren två till och med fem. Beskrivningen ska utgå från förbundets strategiska plan, planerad verksamhet för nästkommande år (år ett) och pågående verksamhet innevarande år (år noll).

Förbundets budgetförslag för kommande år (åren två till och med fem) utgör underlag för avgiftsbeslut och ska efter direktionsbeslut behandlas på medlemsdialog under våren år ett, för att vid behov kunna beaktas i kommunernas budgetprocess. Innan direktionsbeslutet ska dialog ha skett mellan ekonomidirektörerna och förbundsledningen. Beslut om eventuell förändrad avgift till RTÖG utöver förändring av pris/lön/besparing/PO-pålägg, tas senast i samband med att respektive medlemskommuns budget fastställs.

En uppräkningsavvikelse av medlemsbidraget 2026 är fastställt till 3,0 procent minus ett rationaliseringskrav på 0,5 procent, vilket ger 2,5 procent i uppräkningsavvikelse av medlemsbidraget för budgetåret 2026.

Efter dialog med medlemskommunerna har det beslutats att medlemsbidraget utökas med ytterligare 1 107 tkr utöver ovanstående uppräkningsavvikelse.

#### *Det utökade medlemsbidraget*

Brandmän i utryckningstjänst som hade rätt till avtalspensionen SAP-R, det vill säga en möjlighet att gå i pension vid 58-års ålder, hade från och med 2023-01-01 möjlighet att avsäga sig SAP-R avtalet och istället få en pensionsavsättning alternativt ett lönetillägg. Gjordes detta val så avsådes rätten att gå i förtida pension. Eftersom ett flertal av våra brandmän avsåg sig förmånen så har avsättningen för närvarande minskat med totalt 23 mkr hos Linköping och Norrköpings kommun. Avsättningen fortsätter att minska varje år eftersom det inte sker något nytilträde utan listan på personer minskar hela



**Räddningstjänsten  
Östra Götaland**

tiden. I förbundet har en minskning skett både på tillgångar och skulder i balansräkningen och på kostnads- och intäktssidan i resultaträkningen. Den extra utbetalningen på 2 000 kr+ index per person, regleras via det utökade medlemsbidraget enligt samma fördelningsprincip som det grundläggande medlemsbidraget.

*Det kompletterande medlemsbidraget*

Det kompletterande medlemsbidraget avser uttag av SAP-R som är intjänat efter förbundets bildande 2010. Även denna del debiteras kommunerna med heltidspersonal via det så kallade kompletterande medlemsbidraget. Ett preliminärt belopp debiteras Linköping och Norrköping som ett kompletterat medlemsbidrag. Debiteringen justeras vid årets slut då de definitiva utbetalningarna är gjorda. I förbundets räkenskaper finns ovanstående transaktioner både som en kostnad från Skandia samt som en intäkt via det kompletterande medlemsbidraget.

Tabellen nedan visar fördelningen av det totala medlemsbidraget 2026 mellan förbundets medlemskommuner.

<b>Kommun</b>	<b>Total summa (tkr)</b>
Norrköping	101 063
Linköping	117 136
Söderköping	11 592
Valdemarsvik	7 449
Åtvidaberg	8 515
<b>SUMMA</b>	<b>245 755</b>

*Bild 2. Fördelning av det totala medlemsbidraget 2026 (tkr)*



## Verksamhetens övriga intäkter

Utöver medlemsbidragen tillkommer intäkter från bland annat tillståndshantering, tillsynsverksamhet, automatlarmshantering, utbildningstjänster samt diverse avtal och operativa ersättningar med exempelvis Billerud, Släckmedelscentralen samt närliggande kommuner som inte är medlemmar i förbundet.

Under första kvartalet 2026 kommer vi att ta vår nya utbildningsanläggning, Centrum för Säkerhet och Räddning, CRS, i bruk. Redan nu finns ett antal avtal tecknade med aktörer som kommer att nyttja vår nya anläggning.

Vi har avtal med Myndigheten för samhällsskydd och beredskap, MSB, i arbetet kring RUHB, Räddningstjänst under höjd beredskap. MSB har identifierat att det finns behov av att stärka upp räddningstjänstens arbete med planering och utbildning inför höjd beredskap och krig. Med anledning av detta finansierar MSB personalresurser inom förbundet, som har till uppgift att stödja den egna och länets andra kommunala räddningstjänstorganisationer förmågehöjning inom räddningstjänst under höjd beredskap. Det tidigare tecknade samarbetsavtalet avseende nationellt kompetenscenter fortsätter fram till 2028 och syftar till att stödja och öka räddningstjänstens utveckling av respons i det tidiga skedet. Den totala intäkten från MSB beräknas till 3,5 mnkr.

Förbundets budgeterade övriga intäkter ökar tydlig för varje år vilket har varit en viktig pusselbit även i budgetprocessen 2026.

Nedan presenteras fördelning mellan olika områden som våra övriga intäkter består av.

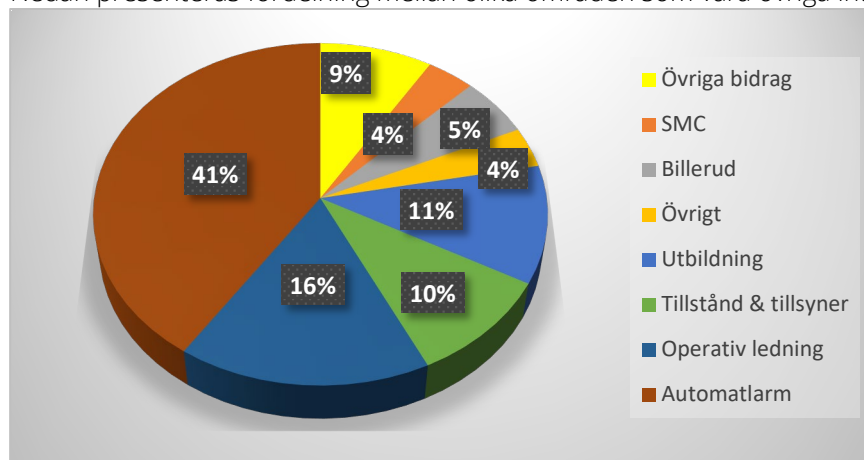


Bild 3. Fördelning övriga intäkter 2026 i procent av totala intäkter



## Verksamhetens kostnader

72 procent av förbundets kostnader består av personalkostnader. Andra stora kostnadsområden är bland annat kapitalkostnader, IT-relaterade kostnader, avtal med SOS samt drift- och underhåll på våra fastigheter och fordon.

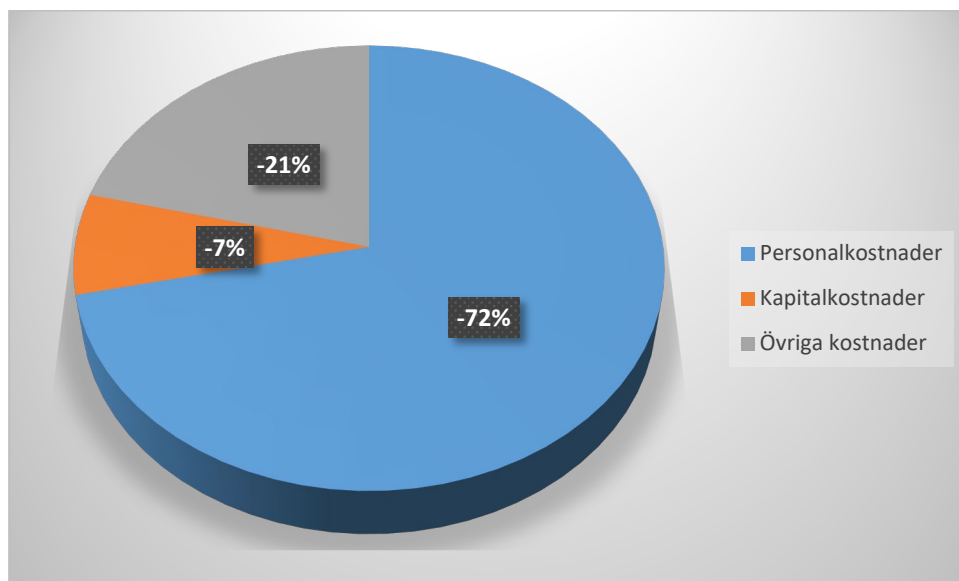


Bild 4. Fördelning av förbundets totala kostnader 2026

Förbundets övriga kostnader ökar endast med 3,6 procent 2026 i jämförelse med 2025 och då ska noteras att vi kommer att ta vårt nya Centrum för Räddning och Säkerhet i drift under 2026 vilket givetvis genererar utökade kostnader. För att få en budget i balans 2026 har det krävts mer än någonsin alla kostnader har vägts mot varandra och där prioriteringar behövs göras och vissa behov har skjutits på framtiden.



## Budget 2026 med jämförelse med 2025

Tabellen nedan visar budget 2026 i jämförelse med 2025. Personalkostnaderna har ökat med 3,4 procent, övriga kostnader ökar med 3,6 procent och övriga intäkter har ökat med 5,5 procent. De stora skillnaderna om man jämför med 2025 är medlemsbidrag samt kapitalkostnader som påverkas eftersom det är första året som vi tar Centrum för Räddnings och Säkerhet i drift.

<b>(tkr)</b>	<b>Budget 2025</b>	<b>Budget 2026</b>
Personalkostnader	-202 047	-209 606
Övriga kostnader	-59 501	-61 950
Avskrivningar	-10 631	-15 769
<b>Verksamhetens kostnader</b>	<b>-272 179</b>	<b>-287 325</b>
Övriga intäkter	44 665	47 138
Medlemsbidrag	230 413	245 755
<b>Verksamhetens intäkter</b>	<b>275 078</b>	<b>292 893</b>
Resultat före finansiella poster	<b>2 900</b>	<b>5 568</b>
Ränta	-1 000	-5 568
<b>RESULTAT</b>	<b>1 900</b>	<b>0</b>

Bild 5. Budget 2026, ijm 2025 (tkr)



## Budget per verksamhet

Omsättning har ökat med 6,3 procent i jämförelse med föregående års budget. Ökningen av omsättningen beror på sedvanlig uppräknig, men framför allt på att vi tar Centrum för Räddning och Säkerhet i bruk under 2026. Tabellen visar en presentation av budget 2026 uppdelat per verksamhetsområde i jämförelse med budget 2025.

	Budget 2026		Budget 2025	
	INTÄKTER	KOSTNADER	INTÄKTER	KOSTNADER
<b>Förbundsledning</b>	252 462 240	60 473 966	237 277 246	52 726 693
<b>Heltidsstationer</b>	250 000	108 475 097	250 000	99 630 721
<b>Deltidsstationer / RIB</b>	1 272 000	41 869 435	0	39 198 572
<b>Samhällsskydd</b>	23 500 820	9 862 646	23 668 260	10 213 567
<b>Utbildning</b>	6 941 000	11 633 305	3 975 000	12 294 528
<b>Drift</b>	970 000	25 158 569	2 790 000	25 537 217
<b>Operativ ledning och IT</b>	7 497 279	35 420 321	7 118 027	33 577 233
<b>TOTALT</b>	<b>292 893 339</b>	<b>292 893 339</b>	<b>275 078 533</b>	<b>273 178 533</b>
<b>RESULTAT</b>		<b>0</b>		<b>1 900 000</b>

Bild 6. Budget uppdelat per verksamhet 2026 i jn 2025, (tkr)

## Eget kapital och överskottsmål

Förbundets egna kapital uppgår efter 2024 års bokslut till 8 miljoner kronor, vilket motsvarar 3,1 procent av omsättningen. Förbundet har prognostiserat positivt resultat 2025 och noll-resultat 2026. Samtidigt ökar omsättningen då vi tar den nya utbildningsanläggningen, CRS, i bruk under 2026. Trots detta ser vi att vi kommer att uppnå det finansiella målet om att det egna kapitalet ska vara minst tre procent av omsättningen.



## Budget 2026–2031 inkl. Centrum för Räddning och Säkerhet (CRS)

Från och med januari 2026 planeras CRS att tas i bruk vilket innebär ökade kostnader, men även ökade intäkter via medlemsbidraget med 9,1 mnkr samt via externa intäkter. Vi ser ett utökat personalbehov under budgetperioden och vi kommer att ha ökade kapitalkostnader med anledning av de stora investeringar som har gjorts och som planeras göras under de närmaste åren.

(tkr)	Budget 2025	Budget 2026	Plan 2027	Plan 2028	Plan 2029	Plan 2030	Plan 2031
Personalkostnader	-202 047	-209 606	-213 354	-213 354	-213 354	-213 354	-213 354
Övriga kostnader	-59 501	-61 950	-61 998	-61 928	-61 154	-61 861	-62 712
Avskrivningar	-10 631	-15 769	-17 327	-17 666	-18 618	-19 595	-20 296
<b>Verksamhetens kostnader</b>	<b>-272 179</b>	<b>-287 325</b>	<b>-292 679</b>	<b>-292 948</b>	<b>-293 126</b>	<b>-294 810</b>	<b>-296 362</b>
Övriga intäkter	44 665	47 138	46 725	46 725	46 725	46 725	46 725
Medlemsbidrag	230 413	245 755	245 305	244 814	243 476	243 476	243 476
<b>Verksamhetens intäkter</b>	<b>275 078</b>	<b>292 893</b>	<b>292 030</b>	<b>291 539</b>	<b>290 201</b>	<b>290 201</b>	<b>290 201</b>
Resultat före finansiella poster	<b>2 900</b>	<b>5 568</b>	<b>-649</b>	<b>-1 409</b>	<b>-2 925</b>	<b>-4 609</b>	<b>-6 161</b>
Ränta	-1 000	-5 568	-6 797	-6 653	-6 510	-6 367	-6 223
<b>RESULTAT</b>	<b>1 900</b>	<b>0</b>	<b>-7 446</b>	<b>-8 062</b>	<b>-9 435</b>	<b>-10 975</b>	<b>-12 384</b>
<b>Kostnadsökningar</b>			-500	-500	-500	-500	-500
<b>Preliminära intäktsökningar</b>			1 750	2 500	4 000	4 000	4 000
<b>Intäktsminskningar</b>			-500	-500	-500	-500	-500
<b>RESULTAT EFTER JUSTERINGAR</b>			<b>-6 696</b>	<b>-6 562</b>	<b>-6 435</b>	<b>-7 975</b>	<b>-9 384</b>

Bild 7. Budget 2026–2031 (tkr)

För perioden 2027–2031 visar budgeten underskott på grund av främst ökade personalkostnader samt ökade kapitalkostnader. För att få en budget i balans krävs reduceringar i verksamheten eller tillskjutande medlemsbidrag. Den 24 oktober hade förbundet dialogen med medlemskommunerna om finansiering av det prognostiserade underskott.



## Finansiella kostnader

De finansiella kostnaderna utgörs av räntekostnader på den checkräkningskredit förbundet har hos Internbanken i Norrköpings kommun. Kreditlimiten ligger för närvarande på 300 mkr. Vi nyttjar närmare 200 mnkr, prognostiserad snittränta under 2025 är 2,10 procent. Prognosen är att räntenivån kommer att öka till 2,80 procent fram till 2031. Skulle räntan öka från 2,10 procent till 2,80 procent skulle våra räntekostnader öka med upp mot 1 mnkr med den belåning som vi förväntas ha när fastighetsinvesteringen är slutförd.

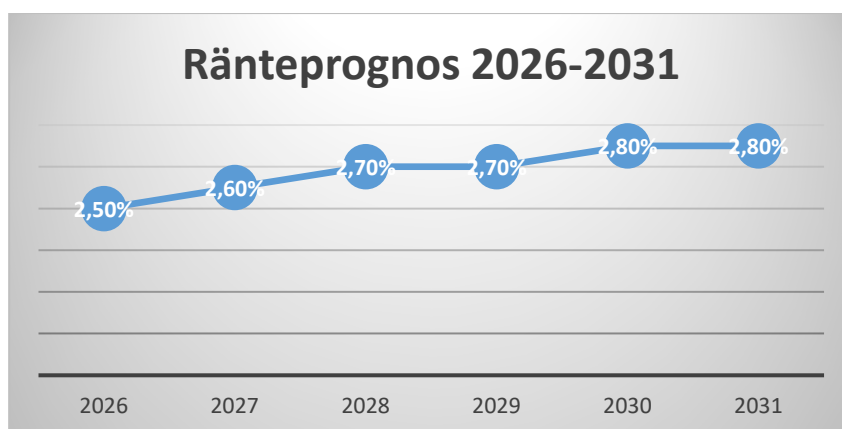


Bild 8. Ränteprognos 2026-2031



## 6. Investeringsbudget 2026 samt plan 2027–2031

Förbundets investeringar avser fordon, räddningsmateriel, övrig verksamhetsanknuten utrustning, kommunikationsutrustning samt vissa lokalanknutna investeringar.

Investeringsvolymen är fortsatt hög och detta i kombination med kraftiga prisökningar gör att våra kapitalkostnader har en stigande trend. Investeringsplanen 2026 består även bland annat två höjdfordon samt en robot som ska vara ett stöd vid komplicerade bränder.

Investering	Investeringsbelopp (tkr)
Två höjdfordon	20 000
Utrymme teknik	200
Klippverktyg	750
Utalarmingsteknik	300
Robot	4 000
Slang	500
<b>SUMMA</b>	<b>25 750</b>

Bild 9. Investeringsbudget 2026

Investeringsplanen kommande år indikerar fortsatt höga investeringsvolymen. Det är fordon som är de tunga posterna även under kommande år. En bidragande orsak till att förbundets investeringskostnader ökar är även den kraftiga prisuppgång som varit på kostnader i allmänhet och så även på räddningsfordon.



Vi ska även återinvestera IT-stödet i våra fordon under 2028 till en prognostiserad kostnad på tre mnkr, det kommer även ske ett utbyte av vår Rakelutrustning under 2029. Ett utbyte av vårt rökskydd är också aktuellt under budgetperioden. Nedan presenteras investeringsplanen för åren 2027–2031.

<b>Investeringsslag (tkr)</b>	<b>2027</b>	<b>2028</b>	<b>2029</b>	<b>2030</b>	<b>2031</b>
Fordon	22 600	14 650	7 500	19 000	15 100
Övrigt - material fordon mm.	200	1 700	1 200	2 200	5 200
Övrigt - Verksamhetsledning	1 500	2 300	1 500	1 000	2 500
Operativ ledning/IT	3 300	0	4 300	0	0
<b>SUMMA INVESTERINGAR</b>	<b>27 600</b>	<b>18 650</b>	<b>14 500</b>	<b>22 200</b>	<b>22 800</b>

Bild 10 Investeringsplan 2027–2031

Stora investeringsvolymerna leder till ökade avskrivningskostnader och även högre nyttjande av vår checkkredit vilket leder till ökade räntekostnader.



**Räddningstjänsten  
Östra Götaland**

## 7. Finansiella mål för god ekonomisk hushållning

Förbundet ska arbeta för en god ekonomisk hushållning, stor ekonomisk medvetenhet och helhetssyn på alla resurser. Målet är att ha en ekonomi i balans samt följande finansiella mål.

### 1. Soliditet

Stora genomförda investeringar finansierade via utökade låneramar i kombination med ett minskat eget kapital har inneburit att förbundets soliditet har sjunkit under de senaste åren, men nu är målet att soliditeten ska stabiliseras på den nya betydligt lägre nivå vi befinner oss på idag. Målet är därför att soliditeten inte ska understiga tre procent.

#### **Måluppfyllelser som följs upp i årsredovisning**

Soliditeten ska inte understiga tre procent.

### 2. Intäkter

Förbundets intäkter består till en stor del av medlemsbidrag från förbundets medlemskommuner, men en viktig del är våra övriga intäkter som bland annat består av myndighetsutövning, diverse avtalade tjänster, tjänster i samband med räddningsinsatser, automatlarmshantering samt intäkter från CRS, (Centrum för Räddning och Säkerhet).

#### **Måluppfyllelser som följs upp i delårsredovisning och årsredovisning**

Övriga intäkter ska vara minst femton procent av de totala intäkterna.

### 3. Eget kapital

Det egna kapitalet har byggts upp sedan förbundet bildades. 2022 och 2024 var första gången i förbundets historia som förbundet visade negativa resultat vilket inneburit en minskning av det egna kapitalet. Prognosen för 2025 är att vi åter ska visa positiva resultat vilket innebär att vi åter börjar bygga upp vårt egna kapital.

#### **Måluppfyllelser som följs upp i årsredovisning**

Det egna kapitalet ska vara minst tre procent av omsättningen.